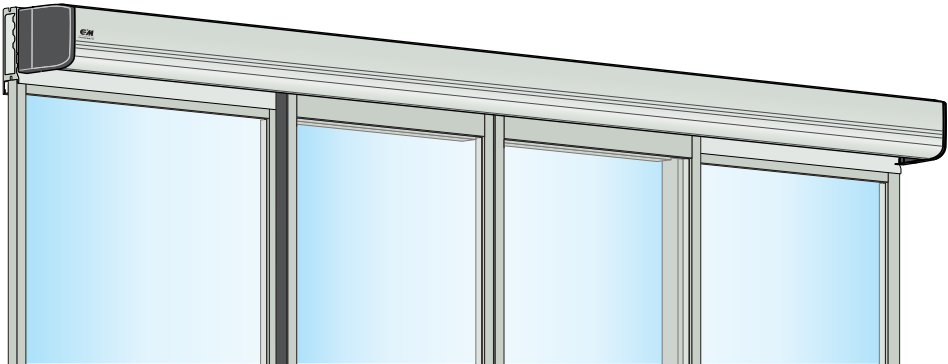


Schuifdeuropener EM SL



Gebruikshandleiding Originele instructies

INHOUDSOPGAVE

Instructies voor veilig gebruik	4
Gefeliciteerd met uw nieuwe automatische deur!	6
Storing van ontvangst door elektronische apparatuur	6
Milieuvereisten	6
Productaansprakelijkheid	6
Service	7
Bedoeld gebruik	7
.....	7
Technische gegevens	7
De werking van de EM SL	8
Vergrendelen	8
Ontgrendelen	8
Programmaschakelaars	9
Functies programmaschakelaar	9
Geïntegreerde veiligheid	10
Sensorsysteem met geïntegreerde aanwezigheidsdetectie	10
Technologisch geavanceerde sensors	10
De gecombineerde bewegings- en aanwezigheidsdetectiesensors voor binnen en buiten controleren	11
De sensor(s) voor detectie van aanwezigheid aan de zijkant controleren	12
Vluchtweg	13
Break-out sluiting PSB	13
Elektrische noodinrichting (EEU)	13
Periodieke veiligheidscontroles	14
Veiligheidsaccessoires	16
Algemene accessoires	17
Afdekkap	17
Bewegingssensor en aanwezigheidssensoren	17
Programmaschakelaars	17
Elektrische vergrendeling	17
Ontgrendelingsinrichting voor handbediening	17
Eindschakelaarset, LSK/LIS	17
Aanduiding vergrendelde deur, LDI/LIS	17
Elektrische noodinrichting met accu's	17

Elektrische noodinrichting met accu's en twee motoren	18
Sluiting in noodgeval met herhaald sluiten	18
Break-out sluiting PSB	18
Sluisfunctie	18
Reserve-accu UPS	18
Foutmelding	18
Sleutelschakelaars (inbouw en/of opbouw)	18
Druknop	18
Dubbele draagwielen	18
Noodopening	18
Synchronisatie	18
Opsporen van storingen	19
Service/onderhoud	20
Andere producten van Entrematic Group	20
Verklaring van Conformiteit	21

© Alle rechten in en van dit materiaal zijn exclusief eigendom van Entrematic Group AB. Kopiëren, scannen, wijzigen of aanpassingen zijn uitdrukkelijk verboden zonder de voorafgaande schriftelijke toestemming van Entrematic Group AB. Wijzigingen zonder voorafgaande kennisgeving voorbehouden.

Backtrack information: folder:Workspace Main, version:a542, Date:2019-06-27 time:12:11:27, state: Frozen

Instructies voor veilig gebruik



- Het niet naleven van de informatie in deze handleiding kan persoonlijke verwondingen of schade aan de apparatuur tot gevolg hebben.
- Om het risico op lichamelijk letsel te verkleinen, dient u deze deuropener alleen te gebruiken in combinatie met deuren voor voetgangers.
- Gebruik de installatie niet als deze moet worden gerepareerd of bijgesteld.
- Koppel de netvoeding los voordat u reinigings- of andere werkzaamheden gaat uitvoeren.
- Kinderen vanaf 8 jaar kunnen de deur gebruiken, mits ze hiertoe zijn geïnstrueerd door iemand die verantwoordelijk is voor hun veiligheid.
- Kinderen tot 8 jaar kunnen de deur gebruiken onder toezicht van iemand die verantwoordelijk is voor hun veiligheid.
- Personen met lichamelijke, zintuiglijke of mentale beperkingen kunnen de deur gebruiken, mits ze hiertoe zijn geïnstrueerd door iemand die verantwoordelijk is voor hun veiligheid.
- Kinderen mogen geen reinigings- en onderhoudswerkzaamheden uitvoeren.
- Laat niemand met de deur, de vaste besturingselementen of afstandsbedieningen spelen.

- De deuren kunnen automatisch worden bediend met sensoren of handmatig met impulsgevers.

Gefeliciteerd met uw nieuwe automatische deur!

Entrematic Group AB ontwikkelt al meer dan 50 jaar automatische deuren. De modernste technologie en zorgvuldig geteste materialen en onderdelen staan garant voor een voortreffelijk product.

Net als alle technische producten heeft uw automatische deur onderhoud en service nodig. Het is van groot belang dat u uw automatische deur(systeem) kent en dat onderhoud wordt uitgevoerd in overeenstemming met de toepasselijke veiligheidsnormen.

De erkende leverancier van Entrematic Group in uw regio is vertrouwd met deze normen, evenals met alle plaatselijke voorschriften en aanbevelingen van Entrematic Group voor elektrisch bestuurd deuren voor voetgangers. Een veilige en juiste werking van uw deur wordt gegarandeerd door onderhoudswerkzaamheden en afstellingen die door uw erkende Entrematic Group-leverancier worden uitgevoerd.

Storing van ontvangst door elektronische apparatuur

Het apparaat genereert en benut mogelijk energie van radiofrequenties en wanneer het niet op de juiste wijze wordt geïnstalleerd en gebruikt, is storing van radio- en tv-ontvangst of andere soorten radiofrequenties mogelijk.

Storingen kunnen ook voorkomen als andere apparatuur niet volledig voldoet aan de immuñteitsvereisten.

Een eventuele storing in een bepaalde installatie kan niet worden uitgesloten. Indien dit apparaat toch storing van radio- of tv-ontvangst veroorzaakt, wat kan worden vastgesteld door het apparaat aan en uit te zetten, wordt geadviseerd dit te verhelpen door een of meer van de volgende maatregelen:

- Opnieuw richten van de ontvangantenne.
- Verplaatsen van de ontvanger ten opzichte van het apparaat.
- Ontvanger verder van het apparaat plaatsen.
- Aansluiten van de ontvanger op een andere contactdoos zodat apparaat en ontvanger op verschillende stroomcircuits zijn aangesloten.
- Controleren of de beschermende aardekabel (PE) aangesloten is.

Indien nodig dient de gebruiker voor verdere suggesties de verkoper of een ervaren elektromonteur te raadplegen.

Milieuvereisten

Entrematic Group Producten zijn voorzien van elektronica en kunnen ook worden voorzien van accu's, die materialen bevatten die schadelijk zijn voor het milieu. Schakel altijd de netvoeding uit voordat u elektronica en accu's verwijdert, en zorg dat zowel deze elektronica en accu's als het verpakkingsmateriaal op de juiste manier en volgens de plaatselijke regelgeving worden afgevoerd.

Productaansprakelijkheid

Volgens de richtlijnen is de eigenaar of gebruiker van het product verantwoordelijk voor het volgende:

- dat de apparatuur juist werkt zodat de veiligheid en gezondheid in voldoende mate worden beschermd
- dat de apparatuur wordt bediend en regelmatig wordt onderhouden en geïnspecteerd door iemand die aantoonbaar op de hoogte is met de apparatuur en toepasselijke voorschriften
- dat het meegeleverde servicelogboek en de installatieacceptatietest- en risicobeoordelingsdocumenten beschikbaar worden gehouden voor het noteren van onderhouds- en servicegegevens
- dat inspectie zich ook uitstrekt tot de noodopeningsfunctie (indien aanwezig)
- dat bij goedgekeurde branddeuren de sluitkracht passend is voor de deurafmeting (indien van toepassing)

Service

Controles dienen regelmatig te worden uitgevoerd door daartoe getraind en bevoegd personeel. Deze controles moeten conform de landelijke regelgeving (of indien deze ontbreekt, conform de in de branche geldende normen) worden uitgevoerd. Dit is vooral van belang voor goedgekeurde branddeuren en deuren met een vluchtwegfunctie. Om de levensduur van uw investering te verlengen en een veilige en betrouwbare werking van de deur te garanderen, raden we u aan afhankelijk van het gebruik en de bedieningsomstandigheden minimaal twee onderhoudsbeurten per jaar te laten uitvoeren. Ook milieuaspecten moeten in het oog worden gehouden.

Neem voor meer informatie over onze service contact op met uw Entrematic Group-vertegenwoordiger.

Bedoeld gebruik

De EM SL is een automatische schuifdeuropener die is ontwikkeld om entrees voor gebouwen en doorgangen binnen gebouwen te creëren.

De deur is zodanig ontworpen dat deze continu kan worden gebruikt, een hoge mate van veiligheid biedt en lang meegaat. Het systeem stelt zichzelf in op de effecten van normale variaties in de weersomstandigheden en op kleine wrijvingsveranderingen als gevolg van bijvoorbeeld stof en vuil. In noodsituaties worden de deuren automatisch geopend, waarna deze open blijven staan. Er kan ook gebruikgemaakt worden van een noodopeningsfunctie, waarbij de deurvleugel handmatig in de vluchtrichting wordt opengeduwd.

In vluchtwegen worden dubbele accu's en motoren gebruikt overeenkomstig de bijbehorende certificaten. Zie 'Elektrische noodinrichting met accu's' op pagina 17 en 'Elektrische noodinrichting met accu's en twee motoren' op pagina 18. Zie voor het handmatige break-outsysteem 'Break-out sluiting PSB' op pagina 18.

De deuropener wordt binnen gemonteerd en is geschikt voor bijna alle soorten buiten- en binnen-deuren.

Controleer of het slot alleen wordt ingeschakeld als er zich geen mensen in de ruimte bevinden.

Raadpleeg voor informatie over installatie en onderhoud de installatie- en servicehandleiding 1004572.

Bewaar deze instructies voor naslag op een later tijdstip.

Technische gegevens

Fabrikant:	Entrematic GroupAB
Adres:	Lodjursgatan 10, SE-261 44 Landskrona, Sweden
Type:	EM SL
Netvoeding:	120 - 240 V AC 50/60 Hz, hoofdzekering max. 10A
Stroomverbruik:	Max. 250 W
Mate van bescherming:	IP20
Geluidsdruk:	$L_{pa} \leq 70 \text{ dB}(A)$
Goedkeuringen:	Onafhankelijke goedkeuringen van erkende certificeringsorganisaties geldig voor veiligheid in gebruik, zie Verklaring van conformiteit.

De werking van de EM SL

De EM SL werkt elektromechanisch. De motoreenheid, besturingseenheid, overbrenging, optionele noodinrichting en elektromechanische grendelinrichting zijn allemaal ondergebracht in een looprail onder een afdekkap. De motor en tandwielkast brengen de beweging d.m.v. een tandriem over op de deurvleugels. De deurvleugel is gemonteerd op een verbindingstuk/loopwielbevestiging en hangt op een schuifrail. De beweging van de deurvleugel wordt geleid door een vloergeleider.

Als de besturingseenheid een openingsimpuls ontvangt (bijv. van een bewegingssensor), dan start de motoreenheid en brengt deze de beweging over op de deurvleugel, die zich dan opent.

Het sluiten begint wanneer er geen OPENINGSIMPULS wordt ontvangen, de TIJDSDUUR OPENHOUDEN is verstreken en er geen AANWEZIGHEIDSIMPULS wordt geactiveerd.

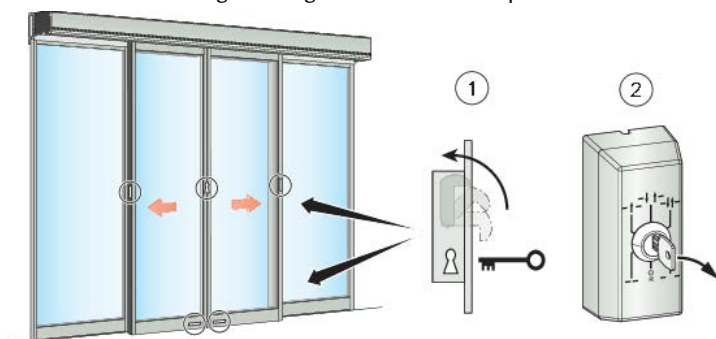
Als er een programmaschakelaar is geïnstalleerd, kan de gebruiker van de EM SL vijf verschillende bedieningsmodi selecteren. Zie [Programmaschakelaars op pagina 9](#).

Vergrendelen

Deuren die in gebouwen als ziekenhuizen en bejaardenhuizen als vluchtweg worden gebruikt, mogen niet worden vergrendeld en niet in de modusselectie worden UIT geplaatst. In andere gebouwen mogen de vluchtwegdeuren worden vergrendeld en in de selectiemodus UIT worden geplaatst nadat is gecontroleerd of alle personen het gebouw hebben verlaten.

Ontgrendelen

Ontgrendel *alle* mechanische vergrendelingen alvorens de deuropener in te schakelen.



Programmaschakelaars

De functies van de deur worden ingesteld met verschillende sleutel-programmaschakelaars. Nadat de instellingen zijn gewijzigd, moet de sleutel altijd van de vluchtwegdeur worden verwijderd.

Inbouw

PSMB-5
PS-5M



Opbouw

PSMB-5
PS-5M



PS-6



Functies programmaschakelaar



UIT

Deze functie dient alleen te worden gebruikt bij nooddeuren als het vaststaat dat iedereen het gebouw heeft verlaten. De deur kan niet worden geopend met de interne en externe activeringseenheden. De deur is vergrendeld als er een elektromechanische grendelinrichting is aangebracht. De deur kan in noodgevallen gedeeltelijk worden geopend met een sleutelschakelaar (indien gemonteerd). Met een noodknop (indien gemonteerd) kan de deur volledig worden geopend.



UITGANG

Eenrichtingsverkeer vanaf binnenzijde. De deur is normaal vergrendeld als er een elektromechanische grendelinrichting is aangebracht. De deur kan alleen worden geopend met de interne impulsgever of met een sleutelschakelaar of noodknop (indien aangebracht).



AUTO

Tweerichtingsverkeer, normale bediening van de deur. De deur kan worden geopend met de interne en externe activeringseenheden en met een sleutelschakelaar of noodknop (indien gemonteerd).



AUTO
GEDEELTELIIK

In deze instelling is tweerichtingsverkeer, AUTO GEDEELTELIIK mogelijk. De deur kan gedeeltelijk worden geopend met de interne en externe activeringseenheden en met een sleutelschakelaar (indien gemonteerd). Met een noodknop kan de deur volledig worden geopend.



OPEN

De deur is permanent open. De deur kan met de hand worden verschoven om bijv. de ramen te zemen. Alle impulsgevers behalve de noodknop (indien gemonteerd) zijn uitgeschakeld.



RESET

Zet de programmaschakelaar in de stand AUTO. Steek een dun object in de kleine opening op de programmaschakelaar en duw dit kort aan. De deuropener doet een systeemtest van de noodinrichting (indien geselecteerd), elektromechanische vergrendeling, bewakingsrelais en gesloten stand. Na sluiting wordt de deuropener gereset en is deze weer klaar voor normale werking.



RESET

Let op: Op programmaschakelaar PS-5M is geen RESET beschikbaar.
Draai de sleutel rechtsonder naar positie 'R' (zes uur), steek een dun object in de kleine opening op de programmaschakelaar en duw dit kort aan. Draai de sleutel vervolgens tegen de klok in terug naar de gewenste instelling. De deuropener doet een systeemtest van de noodinrichting (indien geselecteerd), elektromechanische vergrendeling, bewakingsrelais en gesloten stand. Na sluiting wordt de deuropener gereset en is deze weer klaar voor normale werking.

Let op: De sleutel kan in positie 'R' niet worden verwijderd.

Let op: Als een bewaakte noodinrichting vereist is, wordt deze getest wanneer de programmaschakelaar van UIT of OPEN in een andere positie wordt gezet.

Geïntegreerde veiligheid

Personen moeten zich veilig kunnen bewegen tussen sluitende deuren. De deuren keren daarom onmiddellijk terug als er een obstakel wordt gesignaleerd. Vervolgens hervatten de deuren met lage snelheid de onderbroken beweging om te controleren of het obstakel al dan niet is verdwenen.



Als er tijdens het openen van de deur een obstakel wordt waargenomen, stopt de deur onmiddellijk en sluit dan na enige tijd.



Sensorsysteem met geïntegreerde aanwezigheidsdetectie

Het sensorsysteem omvat gewoonlijk een aanwezigheidsdetectie. Deze is boven de deuropening geïnstalleerd. Als de aanwezigheidsdetectie in de doorgang een object signaleert terwijl de deuren zich sluiten, dan keren de deuren onmiddellijk terug. Zodra het object wordt verwijderd, sluit de deur zich weer.



Technologisch geavanceerde sensors

De Entrematic Group sensoren zijn getest en goedgekeurd door het testlaboratorium van Entrematic Group voor gebruik op de automatische schuifdeuren van Entrematic Group. Deze aanwezigheids-sensoren zorgen voor een nog betere detectie van obstakels door de ingebouwde zelfbewakende knelbeperking.

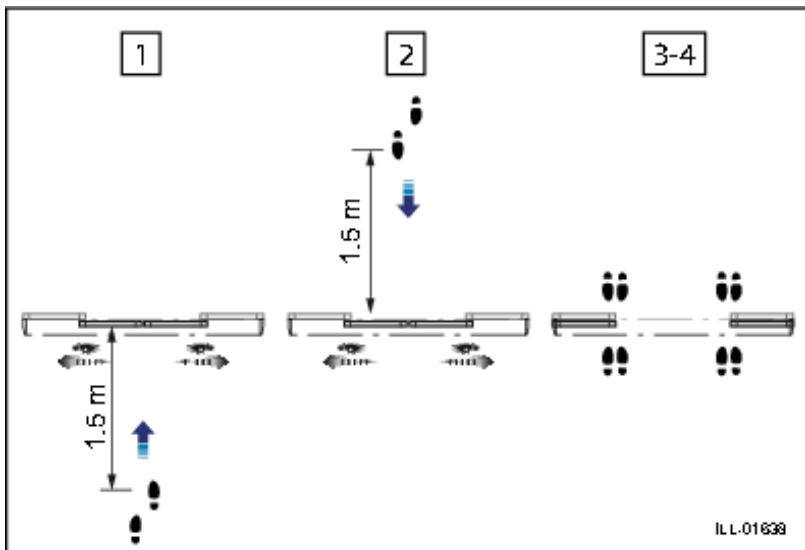
Bewaakte sensors hebben een ingebouwde bewaking voor foutdetectie.

Let op: Als u een probleem tegenkomt dat u niet kunt verhelpen, schakel de automatische deur dan onmiddellijk uit en neem contact op met uw Entrematic Group-leverancier.

De gecombineerde bewegings- en aanwezigheidsdetectiesensors voor binnen en buiten controleren

Als u zowel een bewegingssensor als een aanwezigheidsensor in één unit wilt gebruiken, worden gecombineerde sensors gebruikt.

- 1 Loop naar de deuropening. De deur moet beginnen te openen als u ongeveer 1,5 meter van de deur bent en in de geopende stand stoppen.
- 2 Als de deur weer is gesloten, herhaalt u deze procedure voor de andere kant van de deuropening.
- 3 Open de deur en blijf meer dan 5 seconden vlak voor het geopende linker deurblad staan. De deur moet nu open blijven. Doe hetzelfde aan de rechterkant.
- 4 Herhaal stap 3 voor de andere kant van de deuropening.



De sensor(s) voor detectie van aanwezigheid aan de zijkant controleren

Sensoren voor aanwezigheid aan de zijkant worden bijvoorbeeld gebruikt als de deur sneller moet werken en voor installaties in bejaardenhuizen, verzorgingscentra en kinderdagverblijven, om gebruikers te beschermen tijdens de openingscyclus van de deuren. Als een sensor voor aanwezigheid aan de zijkant een obstakel signaleert, stopt de deur niet maar wordt de snelheid van de deur verlaagd naar een veilig niveau. De deur probeert vervolgens op deze veilige snelheid het obstakel weg te duwen. Zo wordt voorkomen dat gebruikers tegen de deur op lopen.

Loop de detectiezone van de sensor voor aanwezigheid aan de zijkant aan één kant in om de impuls op de deuropener te activeren. De deur moet nu niet stoppen, maar afremmen tot een veilige openingsnelheid.

Als u gebruikmaakt van een dubbele deur, dan herhaalt u deze procedure aan de andere kant.



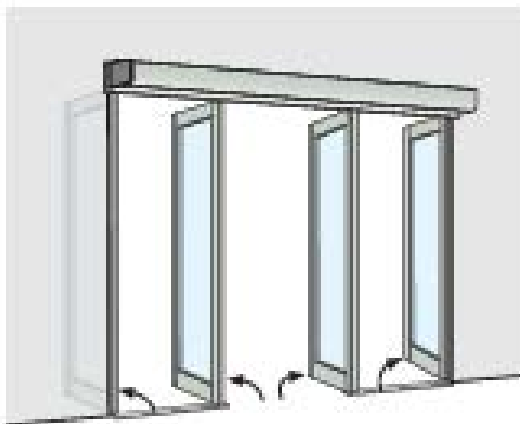
Vluchtweg

Om een veilige ontruiming van het gebouw mogelijk te maken, kan de deuropener met verschillende vluchtwegsystemen worden uitgerust.

Break-out sluiting PSB

De deurvleugels en de zijlichten draaien naar buiten wanneer hierop een specifieke druk wordt uitgeoefend.

De break-out sluiting kan ook worden gebruikt om een bredere opening te maken. Vanuit de volledig naar buiten gedraaide stand kunnen de deurvleugels handmatig opzij worden geschoven. Dit maakt het mogelijk om via de opening brede objecten te vervoeren of bij goed weer een meer uitnodigende winkelentree tot stand te brengen.



Elektrische noodinrichting (EEU)

De deur wordt in geval van een stroomstoring geopend met behulp van een oplaadbare accu. De deur blijft in deze stand totdat de stroom wordt hersteld. De deuropener hervat dan de functie die door de modusschakelaar is ingesteld. De noodinrichting wordt bewaakt door de besturingseenheid van de deuropener. Een storing in de monitoring wordt aangegeven door een knipperende rode LED op de programmaschakelaar (OMS) en de deur blijft open staan totdat de storing is opgelost. Raadpleeg voor meer informatie [Algemene accessoires op pagina 17](#).

De elektrische noodinrichting kan ook worden gebruikt om de deur te sluiten in geval van een stroomstoring. De brandweer eist dit om te voorkomen dat vuur en rook zich door het gebouw verspreiden.

Periodieke veiligheidscontroles

U dient zich te houden aan de nationale en internationale richtlijnen en u moet voorkomen dat storingen optreden en personen letsel oplopen. Om u daarbij te helpen, hebben wij de checklist hieronder opgesteld.



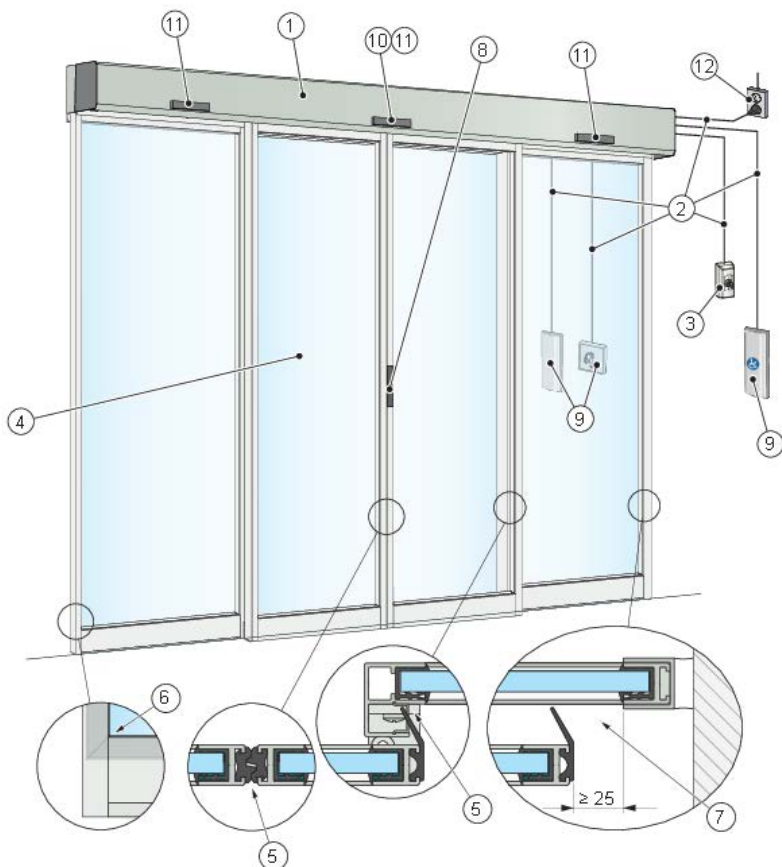
Gebruik de deuropener niet als deze moet worden gerepareerd of bijgesteld. Koppel de netvoeding los ¹² voordat u reinigings- of andere werkzaamheden gaat uitvoeren.

Dagelijkse handeling		Indien zich een probleem voordoet
Activeer uw opener en controleer <i>visueel</i> de bevestiging van <ul style="list-style-type: none"> • de deuropener en de afdekkap ¹ • de bekabeling ² • de programmaschakelaar(s) ³ • de deur en het glas (stabiliteit) ⁴ 		
Controleer bij uw deuropener ook <i>visueel</i> <ul style="list-style-type: none"> • de staat van de afdichtingen en tochtstrips ⁵ • de staat van de glasrubbers ⁶ • of de vingerbescherming in orde is ⁷ • juiste bediening; of de deur langzaam en soepel sluit • of er geen ventilatieopeningen worden geblokkeerd 		
Zet de programmaschakelaar in de stand UIT en controleer of de deuropener en het elektromechanische slot (indien gemonteerd) gezamenlijk goed werken. Controleer ook of het slot ⁸ de deur inderdaad vergrendelt.		
Activeer de handmatige impulsgevers ⁹ indien deze aanwezig zijn, en loop naar de deur. Controleer of de deur in voldoende mate wordt geopend als u door de in/uitgang wandelt. Doe hetzelfde met de automatische impulsgevers ¹⁰ .		
Controleer de veiligheidssensors ¹¹ (indien aanwezig). Neem contact op met uw Entrematic Group-leverancier als u niet weet welk type sensor u hebt.		
Nooddeuren	Als de deuropener is voorzien van een break-outsysteem, zet u de modus schakelaar in de modus AUTO. Duw de deur handmatig in de vluchtrichting om te controleren of de deur ongehinderd geopend kan worden. Controleer ook of de vluchtroute vrij kan worden gebruikt. Zet de deur(en) na de test terug in de normale bedrijfsmodus.	
	Als de deuropener is voorzien van een automatisch openingssysteem, schakelt u de stroom uit. De deur moet nu openen en geopend blijven. Als u de stroom weer inschakelt, moet de deur sluiten.	
Branddeuren	Laat de deur na een impuls sluiten om te controleren of de deur ongehinderd gesloten en vergrendeld kan worden (als dit wettelijk vereist is).	

= Neem passende maatregelen.

= Neem contact op met uw Entrematic Group-leverancier. Raadpleeg de laatste pagina voor contactinformatie.

FUNCTIE EN VISUELE INSPECTIE



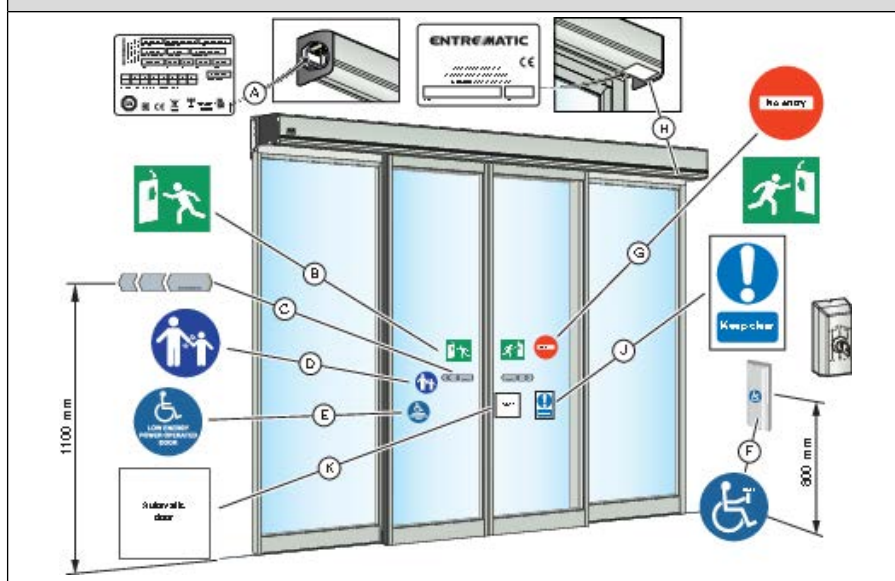
Reinigen

Stof en vuil verwijdert u het best van de EM SL met water en een zachte doek of spons.

U kunt gebruikmaken van een mild reinigingsmiddel. Om de kwaliteit van de oppervlaktebehandeling te behouden, dienen de oppervlakken elke vier maanden te worden gereinigd. Wij adviseren de reiniging te documenteren. Om schade aan de profielen te voorkomen, moeten de borstels/tochtstrips wekelijks worden gestofzuigd.

- Gebruik op ramen, deuren of profielen geen alkalische middelen. Zowel aluminium als glas is gevoelig voor alkali.
- Maak onderdelen niet schoon met water uit een hogedrukspuit. De deuropener, modusschakelaar en sensor kunnen anders beschadigd raken en water kan de profielen binnendringen.
- Gebruik geen schurende reinigingsmiddelen.
- Schrob onderdelen niet met materialen als Scotch-brite, omdat dit mechanische schade veroorzaakt.

LABELS EN SYMBOLEN



Actie

Controleer of alle labels zijn aangebracht en intact zijn. Verplicht wil zeggen dat de labels zijn voorgeschreven door Europese richtlijnen en gelijkwaardige nationale wetgeving buiten de Europese Unie.

(A)	Productlabel: verplicht
(B)	Noodopening: verplicht, indien goedgekeurd voor vluchtroutes.
(C)	Entrematic Groupeursticker: verplicht, indien van toepassing; om het glas duidelijk zichtbaar te maken (aan te brengen op alle bewegende glazen onderdelen).
(D)	Kinderen onder toezicht (aan te brengen aan beide zijden van de deur): Verplicht overeenkomstig landelijke regelgeving. Aanbevolen indien een risicoanalyse laat zien dat de deur vaak zal worden gebruikt door kinderen.
(E)	Deuropener ontworpen voor mindervaliden: aanbevolen, indien van toepassing (aan te brengen aan beide zijden van de deur).
(F)	Activering door mindervaliden: aanbevolen, indien van toepassing.
(G)	Geen toegang, om eenrichtingsverkeer aan te duiden: Verplicht in Groot-Brittannië en de VS, indien van toepassing, niet in het product meegeleverd.
(H)	Plaatselijk productlabel
(J)	Deurgebied vrijhouden
(K)	Automatic door

Veiligheidsaccessoires

Hoewel de EM SL zo wordt geïnstalleerd dat wordt voldaan aan alle toepasselijke veiligheidsvoorschriften, kunt u de veiligheid en het comfort nog verder vergroten met de volgende toevoegingen (neem contact op met uw Entrematic Groupleverancier voor een gedetailleerde beschrijving).

- Gecombineerde bewegings- en aanwezigheidssensors
- Aparte aanwezigheidsdetectoren (aanwezigheid in de deuropening of aan de zijkant ter bescherming tegen de achterranden van de deur)

Algemene accessoires

Uw EM SL kan verder worden verbeterd met de volgende toevoegingen (neem contact op met uw Entrematic Group-leverancier voor een gedetailleerde beschrijving).

Afdekkap

Standaard gemaakt van blank geanodiseerd aluminium . Gemoffeld in RAL-kleuren of optioneel geanodiseerd.

Bewegingssensor en aanwezigheidssensoren

Bewegings- en aanwezigheidssensoren toevoegen voor extra comfort en veiligheid.

Programmaschakelaars

[Zie pagina 9.](#)

Elektrische vergrendeling

Voor de deuropener zijn de volgende sloten verkrijgbaar:

- Vergrendeld met stroom (LDP), vluchtveilig
- Vergrendeld zonder stroom (LD), inbraakveilig
- Bistabiel slot (LDB)

Ontgrendelingsinrichting voor handbediening

Voor handmatig ontgrendelen van het elektrische slot, gesloten zonder stroom.

Eindschakelaarset, LSK/LIS

Voor aanduiding van deur- of grendelpositie.

Aanduiding vergrendelde deur, LDI/LIS

Voor aanduiding van vergrendelde en gesloten deur voor aansluiting op een alarmsysteem.

Elektrische noodinrichting met accu's

Wordt gebruikt wanneer het noodzakelijk is dat de deur in geval van een stroomstoring met behulp van een oplaadbare accu kan worden gesloten of geopend en in deze stand kan worden gehouden. Het kan van overheidswege verplicht zijn de noodinrichtingen op gezette tijden te bewaken. Een half uur voor het verstrijken van deze tijd activeert de volgende openingsimpuls een noodopenings-test. Als er binnen nog eens een half uur geen openingsimpuls is, genereert de besturingseenheid van de deuropener de openingsimpuls zelf.

Als de accu de deur binnen de hiervoor geldende tijd opent, is de test geslaagd en hervat de deur de functie die op de programmaschakelaar is ingesteld.

Let op: De test wordt nooit uitgevoerd als de programmaschakelaar in de stand OPEN staat. In de stand UIT kan deze wel worden geselecteerd. De test wordt altijd uitgevoerd nadat een RESET is uitgevoerd en na wijziging van het programma vanuit een positie waarin geen test wordt uitgevoerd naar een positie waarin een test vereist is.

Elektrische noodinrichting met accu's en twee motoren

Wordt gebruikt wanneer het noodzakelijk is dat de deur in geval van een stroomstoring met behulp van een oplaadbare accu kan worden geopend en in deze stand kan worden gehouden. Het kan van overheidswege verplicht zijn de noodinrichting op gezette tijden te bewaken. Een half uur voor het verstrijken van deze tijd activeert de volgende openingsimpuls een noodopeningstest. Als er binnen een half uur geen openingsimpuls is, genereert de besturingseenheid van de deuropener de openingsimpuls zelf.

Als de accu de deur binnen de hiervoor geldende tijd opent, is de test geslaagd en hervat de deur de functie die op de programmaschakelaar is ingesteld.

Let op: De test wordt nooit uitgevoerd als de programmaschakelaar in de stand OPEN staat. In de stand UIT kan deze wel worden geselecteerd. De test wordt altijd uitgevoerd nadat een RESET is uitgevoerd en na wijziging van het programma vanuit een positie waarin geen test wordt uitgevoerd naar een positie waarin een test vereist is.

Sluiting in noodgeval met herhaald sluiten

Wanneer de deur met de hand wordt geopend nadat deze in een noodgeval is gesloten, wordt deze opnieuw gesloten.

Break-out sluiting PSB

Maakt het mogelijk de deur/zijruiten in noodgevallen naar buiten uit te breken.

[Zie pagina 14.](#)

Sluisfunctie

Wordt gebruikt wanneer de eerste deur moet sluiten voordat de tweede kan openen (gewoonlijk om energieverlies te beperken en niet om beveiligingsredenen). EXU-4 vereist.

Reserve-accu UPS

Reservevoeding die tijdens korte stroomonderbrekingen de normale werking in stand houdt. EXU-3 of EXU-4 vereist.

Foutmelding

Wordt verkregen wanneer er een lamp of zoemer is aangesloten. EXU-4 vereist.

Sleutelschakelaars (inbouw en/of opbouw)

Worden gebruikt om bij elke instelling van de programmaschakelaar openingsimpulsen aan de deur te geven.

Als er een accu is geplaatst, kan de deur ook worden geopend met de sleutelschakelaar als het systeem uitgeschakeld is.

Druknop

Wordt gebruikt om openingsimpulsen aan de deur te geven.

Dubbele draagwielen

Worden gebruikt als anti-kantelvoorziening bij deurgewichten van meer dan 100 kg en deurvleugels met een geringe breedte.

Noodopening

Opent de deur bij elke instelling van de programmaschakelaar (brandweeroopening). EXU-4 vereist.

Synchronisatie

Wordt gebruikt tussen de deuropeners van twee samenwerkende enkele schuifdeuren in bijzonder grote deuropeningen.

Opsporen van storingen

Wat is er aan de hand?	Oplossingen
De deur gaat niet open	
De motor start niet	Verander de instelling van de modusschakelaar.
	Controleer de netvoedingsschakelaar en de zekering in het gebouw.
De motor start maar stopt tijdens het openen	Ontgrendel de mechanische vergrendelingen.
	Maak de vloergeleiding schoon.
	Controleer of er onder de deur geen objecten vastzitten.
De deur gaat niet dicht	
De motor start niet	Verander de instelling van de modusschakelaar.
	Indien een aanwezigheidsdetectie is gemonteerd: controleer de aanwezigheidszone op objecten en verwijder deze zo nodig.
De motor start maar stopt tijdens het openen	Maak de vloergeleiding schoon.
	Controleer of er onder de deur geen objecten vastzitten.
De deur beweegt traag	
	Zorg dat de deur niet wordt gebruikt en wacht tot deze volledig is gesloten.
	Reset de deuropener door de programmaschakelaar in AUTO te zetten en een smal object in de kleine opening op de programmaschakelaar te duwen.
Neem contact op met uw Entrematic Group-leverancier als het probleem aanhoudt.	

Service/onderhoud

Een veilige en juiste werking van uw Entrematic Group (automatische) deur wordt gegarandeerd door onderhoudswerkzaamheden en afstellingen die door uw erkende -leverancier worden uitgevoerd.

Houd het Servicelogboek en de installatieacceptatietest- en risicobeoordelingsdocumenten bij de hand. Deze documenten worden gezamenlijk gebruikt.

In de onderstaande tabel vindt u het aanbevolen interval (in maanden) voor het vervangen van onderdelen bij preventief onderhoud.

Onderdeel	Cycli / uren in werking			Ruwe omgeving
	<10	<100	>100	
	Weinig verkeer	Gemiddeld verkeer	Veel verkeer	
Accu elektrische noodinrichting	24	24	24	24
Elastisch koord mechanische noodinrichting	12	12	12	12
Vloergeleideblok Standaard Met vilt bekleed Break-out	24	12	6	6
Loopwiel Dubbel Anti-ontsporing	36	24	12	12
Loopvlak	36	36	36	24
Tandriem	48	48	48	36
Demperet aandrijfeenheid	60	60	60	60
Slotbeugel	60	60	60	60
Riemklem	60	48	36	24
Kunststof asbeschermingsset	60	60	60	48
Rubberen deurstop	24	24	24	24
Spanwielset	36	36	36	36
Ontsporingbeveiliging	60	60	60	60
Borstel/afdichting	12	12	12	12

Andere producten van Entrematic Group

- Deursystemen
- Draaideuren
- Automatische en handmatige activeringseenheden

Verklaring van Conformiteit

Wij

Entrematic Group AB
Lodjursgatan 10
SE-261 44 Landskrona
Sweden

verklaren onder onze exclusieve verantwoordelijkheid dat het apparaattype:
EM SL Single or Double, EM SL T Single or Double. With or without emergency unit

aan de volgende normen voldoet:

Elektromagnetische compatibiliteit 2014/30/EC (EMCD)

Machinerichtlijn 2006/42/EC (MD)

2011/65/EU over de beperking van het gebruik van bepaalde gevaarlijke stoffen in elektrische en elektronische apparatuur (RoHS)

Geharmoniseerde Europese normen die van toepassing zijn:

EN 60335-1

EN 61000-6-2

EN 61000-6-3

EN ISO 13849-1

EN 16005

Andere normen of technische specificaties die van toepassing zijn:

BBR

BVL

FCC 47 CFR Part 15 B

EN 60335-2-103

DIN 18650-1/-2

Onderzoek of certificaat van het EG-type dat met betrekking tot de apparatuur is uitgegeven door een aangewezen of bevoegde instantie (neem contact op met Entrematic Group AB voor volledige adresgegevens):
SITAC 0137/05 TÜV B 12 07 74969 007

Het fabricageproces is zodanig uitgevoerd dat de apparatuur in overeenstemming is met het technisch dossier.

Het productieproces wordt regelmatig door een 3e partij beoordeeld.

Het CE-keurmerk werd het eerst aangebracht 2002-12-29.

Samenstelling van technisch dossier:

Anders Forslind
Entrematic Group AB
Lodjursgatan 10
SE-261 44 Landskrona
Sweden

E-mail: anders.forslind@entrematic.com

Plaats
Landskrona

Datum
2019-06-06

Handtekening
Klas Hagelin

Positie
Global Quality Manager



ENTRE//MATIC

Entrematic Group AB, Lodjursgatan 10, SE-261 44 Landskrona, Sweden

Tel: +46 10 47 48 300

www.entrematic.com • info.em@entrematic.com